



Entreprises minières Globex inc.

« Chez nous en Amérique du Nord »
41 243 755 actions ordinaires en circulation

Le 9 septembre 2015

Globex acquiert une propriété aurifère à haute teneur sous-explorée

Rouyn-Noranda, Québec (Canada). ENTREPRISES MINIÈRES GLOBEX INC. (GMX – Bourse de Toronto, G1M – Bourses de Francfort, Stuttgart, Berlin, Munich, Xetra et GLBXF – International OTCQX) est heureuse d’informer ses actionnaires qu’elle a acquis une participation à 100 % dans une propriété aurifère à haute teneur qui n’a pas été explorée depuis plus de 40 ans, située approximativement 10 km au nord-ouest du village Cree de Waswanipi, au Québec. La propriété comprend 44 cellules totalisant 2 405 hectares (4 978 acres).

Information historique

De l’or fut découvert sur la propriété en 1949 par N.A. Timmins. Des activités de prospection suivies de la réalisation de tranchées et d’une quantité limitée de forages au diamant ont permis d’identifier quatre filons de quartz (filons Galena, Numéro 1, Numéro 2 et Rabbit) de largeurs variables atteignant jusqu’à cinq pieds (1,5 m) et de longueurs de 300 pieds (91 m) à 1 200 pieds (366 m) à l’intérieur d’une série de cisaillements orientés nord-sud, observés sur 4 200 pieds (1 280 m) de longueur et 600 pieds (183 m) de largeur.

L’échantillonnage du filon de quartz Galena a retourné des teneurs de **0,55 once/t Au (17,17 g/t Au) sur une longueur d’échantillonnage de 200 pieds (61 m) d’une largeur moyenne de 2,4 pieds (0,73 m)**. L’or a été décrit comme de l’or libre grossier se retrouvant principalement à l’intérieur des filons de quartz, mais aussi au sein des roches schisteuses encaissantes.

Du forage, au sud des tranchées, a retourné des teneurs atteignant **1,97 once/t Au (61,27 g/t Au) sur une largeur vraie de 4 pieds (1,22 m) et 0,61 once/t Au (18,97 g/t Au) sur 1,9 pied (0,58 m)** dans un sondage situé à 340 pieds (104 m) au sud-ouest.

En 1973, un syndicat de prospecteurs commandités a décapé et nettoyé les filons Galena, Rabbit et Numéro 2. Ensuite, Rochelom Mines Ltd. a acquis la propriété et a entrepris des travaux de tranchées et des analyses détaillées du système filonien sur une **longueur presque continue de 405 pieds (123 m), une largeur d’échantillonnage moyenne de 2,06 pieds (0,63 m) et une profondeur de 2 pieds (0,61 m)**. Soixante-dix-huit (78) échantillons furent recueillis à partir des particules fines de la matière de projection sur des longueurs continues de 5 pieds (1,5 m) et deux longueurs de 7,5 pieds (2,3 m). Les échantillons pesaient 8 lb chacun et ont retourné une moyenne de **0,67 once/t Au (teneur coupée) (20,84 g/t Au) et 0,93 once/t Au (teneur non coupée) (28,93 g/t Au)**.

Tableau des échantillons (Rochelom Mines Ltd., 1974 par C.A. Veilleux, ing. GM 30084)

(78 échantillons de 5 pieds (1,5 m) et 2 échantillons de 7,5 pieds (2,3 m de longueur).

(Les teneurs présentées pour les essais ci-dessous représentent la moyenne rapportée de deux essais ou plus sur chacun des échantillons.)

N° d'échantillon	Largeur du filon Pieds/(Mètres)	Teneur d'or non coupée (once/t)	Teneur d'or non coupée (g/t)	N° d'échantillon	Largeur du filon Pieds/(Mètres)	Teneur d'or non coupée (once/t)	Teneur d'or non coupée (g/t)
851	2,0/(0,61)	0,80	24,88	891	2,0/(0,61)	0,17	5,29
852	2,5/(0,76)	1,02	31,73	892	2,5/(0,76)	0,02	0,62
853	3,0/(0,91)	1,88	58,48	893	2,0/(0,61)	0,12	3,73
854	2,5/(0,76)	1,53	47,59	894	2,0/(0,61)	0,29	9,02
855	2,0/(0,61)	1,00	31,10	895	2,0/(0,61)	0,25	7,78
856	2,0/(0,61)	1,84	57,23	896	2,0/(0,61)	0,91	30,48
857	2,0/(0,61)	1,60	49,77	897	1,7/(0,52)	1,69	52,57
858	3,0/(0,91)	2,28	70,92	898	1,9/(0,60)	2,16	67,18
859	2,0/(0,61)	1,66	51,63	899	1,8/(0,55)	1,09	33,90
860	3,0/(0,91)	2,71	84,29	900	2,0/(0,61)	2,08	64,70
861	2,0/(0,61)	1,33	41,37	901	3,0/(0,91)	2,13	66,25
862	2,0/(0,61)	1,52	47,28	902	2,5/(0,76)	2,22	69,05
863	3,0/(0,91)	0,52	16,17	903	2,5/(0,76)	0,59	18,35
864	2,0/(0,61)	1,25	38,88	904	2,5/(0,76)	0,69	21,46
865	3,0/(0,91)	0,57	17,73	905	2,5/(0,76)	1,19	37,01
866	2,5/(0,76)	1,24	38,57	906	2,3/(0,70)	0,76	23,64
867	3,0/(0,91)	1,80	55,99	907	2,0/(0,61)	1,06	32,97
868	2,3 (0,70)	2,62	81,49	908	2,0/(0,61)	1,14	35,46
869	2,5/(0,76)	0,78	24,26	909	1,9/(0,60)	1,44	44,79
870	2,0/(0,61)	0,60	18,66	910	1,3/(0,40)	0,83	25,82
871	1,9/(0,60)	0,62	19,28	911	1,3/(0,40)	1,02	31,73
872	2,5/(0,76)	0,14	4,35	912	1,5/(0,48)	1,54	47,90
873	2,5/(0,76)	Tr	Tr	913	1,5/(0,48)	1,22	37,95
874	1,3/(0,40)	0,01	0,31	914	1,4/(0,43)	1,51	46,97
875	1,3/(0,40)	Tr	Tr	915	2,0/(0,61)	0,70	21,77
876	1,5/(0,48)	0,14	4,35	916	1,5/(0,48)	0,65	20,22
877	1,8/(0,55)	0,01	0,31	917	1,4/(0,43)	0,84	26,13
878	1,6/(0,49)	0,45	14,00	918	1,3/(0,40)	0,76	23,64
879	2,0/(0,61)	0,02	0,62	919	1,5/(0,48)	0,81	25,19
880	2,0/(0,61)	0,29	9,02	920	2,1/(0,64)	0,63	19,60
881	1,3/(0,40)	0,22	6,84	921	2,5/(0,76)	1,06	32,97
882	1,5/(0,48)	0,70	21,77	922	3,0/(0,91)	0,82	25,50
883	1,3/(0,40)	0,02	0,62	923	3,0/(0,91)	0,94	29,24
884	1,3/(0,40)	0,01	0,31	924	2,5/(0,76)	1,53	47,59
885	1,7/(0,52)	0,11	3,42	925	2,5/(0,76)	0,58	18,04
886	1,8/(0,55)	0,02	0,62	926	2,0/(0,61)	0,56	17,41
887	2,0/(0,61)	0,01	0,31	927	1,8/(0,55)	0,74	23,02
888	2,0/(0,61)	0,16	4,98	928	2,2/(0,67)	0,56	17,41
889	1,5/(0,48)	Tr	Tr	929	2,0/(0,61)	0,79	24,57
890	2,0/(0,61)	0,02	0,62	930	2,3/(0,70)	0,81	25,19

Les rejets des 80 échantillons ont été combinés en sept échantillons pesant 758 lb, ensachés, puis envoyés au laboratoire d'essais du gouvernement du Québec afin d'obtenir une vérification externe étant donné la haute teneur de la minéralisation. La moyenne obtenue par le laboratoire d'essais du gouvernement pour les **essais effectués sur les échantillons combinés était de 0,59 once/t Au (18,35 g/t Au), ce qui confirme qu'il s'agit effectivement de matériel à haute teneur.**

Par la suite, un échantillon de matériel en vrac de 5 tonnes provenant du filon et représentant différentes longueurs situées le long du filon de quartz Galena a été regroupé dans des sacs et chaque lot a été pesé, concassé, broyé et divisé. La moyenne calculée des échantillons en vrac, à l'exclusion de l'échantillon L-6 situé à l'extrémité nord de la tranchée, est de **0,37 once/t Au (11,51 g/t Au) sur une longueur d'échantillonnage de 355 pieds (108 m) et une largeur de tranchée moyenne de 2,12 pieds (0,65 m).**

À la suite de ces résultats d'essais, **il a été suggéré de réaliser une rampe** afin de suivre et d'échantillonner le filon Galena sur une longueur de 550 pieds (168 m) ainsi qu'une coupe transversale de 255 pieds (78 m) jusqu'au filon Numéro 2, suivi de 700 pieds additionnels (213 m) de galerie vers le nord et le sud le long du filon Numéro 2. Il avait été noté que la coupe transversale recouperait le filon Rabbit, permettant ainsi de réaliser des échantillonnages additionnels sur celui-ci.

La rampe n'a jamais été réalisée et il n'y a aucune mention de travaux supplémentaires effectués sur les zones aurifères depuis l'échantillonnage en tranchées effectué en 1973, voilà 42 ans. Il convient de noter que bien qu'il ait été proposé de réaliser 700 pieds de galerie le long du filon Numéro 2, nous n'avons aucune mention d'essais de surface qui auraient été réalisés sur ce filon, même si un rapport fait référence à de l'or libre observé à l'intérieur de celui-ci.

Travaux et vérifications proposés

Les travaux préliminaires devraient inclure de la coupe de ligne, de la cartographie, de la prospection, de l'échantillonnage de roches et de la géophysique. Il sera particulièrement intéressant d'évaluer le potentiel aurifère de la roche hôte à l'intérieur du cisaillement entre le système de veines aurifères. L'échantillonnage couvrira également les autres veines de quartz dans lesquelles de l'or a été observé mais pour lesquelles on ne trouve aucune analyses.

Une visite récente de la propriété par le personnel de Globex a permis de localiser les anciennes tranchées et de remarquer la régénération de plantes au-dessus de celles-ci. Des échantillons choisis, lorsqu'il était possible de roches en place ou partiellement brisées, ont été analysés et pour la majorité ont retourné des valeurs aurifères anormales. L'échantillonnage d'un affleurement au nord du filon Galena **a retourné 33,5 g/t Au (1,0 once/t Au) à l'intérieur d'une roche cisailée et altérée contenant 4 % de pyrite fine disséminée sans la présence de veine de quartz.**

Les propriétés montrant de l'or libre grossier sont souvent difficiles à explorer car bien qu'une quantité significative d'or soit présente, l'évaluation de la teneur que ce soit par échantillon choisi, par rainure ou par forage est problématique. L'échantillonnage d'un large volume tel que celui effectué par Rochelom Mines Ltd en 1973 est requis.

Globex est très enthousiaste à la suite de cette acquisition. Il est rare d'acquérir un indice aurifère et plus encore un actif aurifère à haute teneur en Abitibi et n'ayant pas été exploré au cours des quarante dernières années.

M. Jack Stoch, P.Geo., président et chef de la direction de Globex, a rédigé ce communiqué de presse en sa capacité de personne qualifiée en vertu de la NC 43-101.

« We Seek Safe Harbour. »

Foreign Private Issuer 12g3 – 2(b)
CUSIP Number 379900 50 9

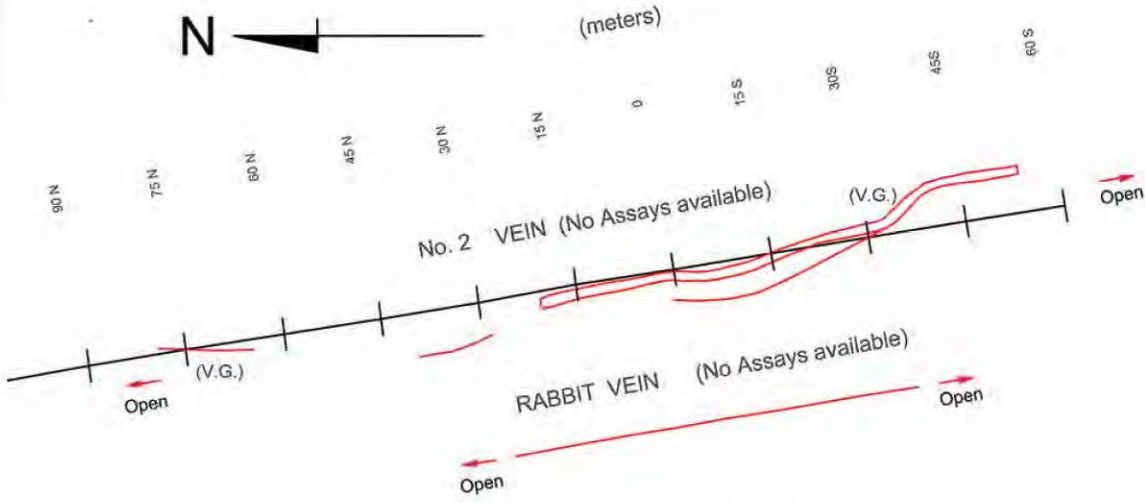
Pour de plus amples informations :

Jack Stoch, P.Geo., Acc.Dir.
Président et Chef de la direction
Entreprises minières Globex inc.
86, 14e rue
Rouyn-Noranda, Québec (Canada) J9X 2J1

Tél. : 819.797.5242
Télécopie : 819.797.1470
info@globexmining.com
www.globexmining.com

Énoncés prospectifs

Outre des données historiques, le présent communiqué de presse peut contenir certains « énoncés prospectifs ». Ces énoncés peuvent comporter un certain nombre de risques connus et inconnus, des incertitudes et d'autres facteurs qui pourraient faire en sorte que les résultats réels, le niveau d'activité et le rendement diffèrent de façon importante des attentes et des projections d'Entreprises minières Globex inc. (« Globex »). Il n'est pas possible de garantir que les événements prévus dans les énoncés prospectifs se produiront ni, s'ils le font, quels avantages Globex en tirera. Une analyse plus détaillée des risques figure dans la notice annuelle déposée par Globex sur SEDAR à www.sedar.com.

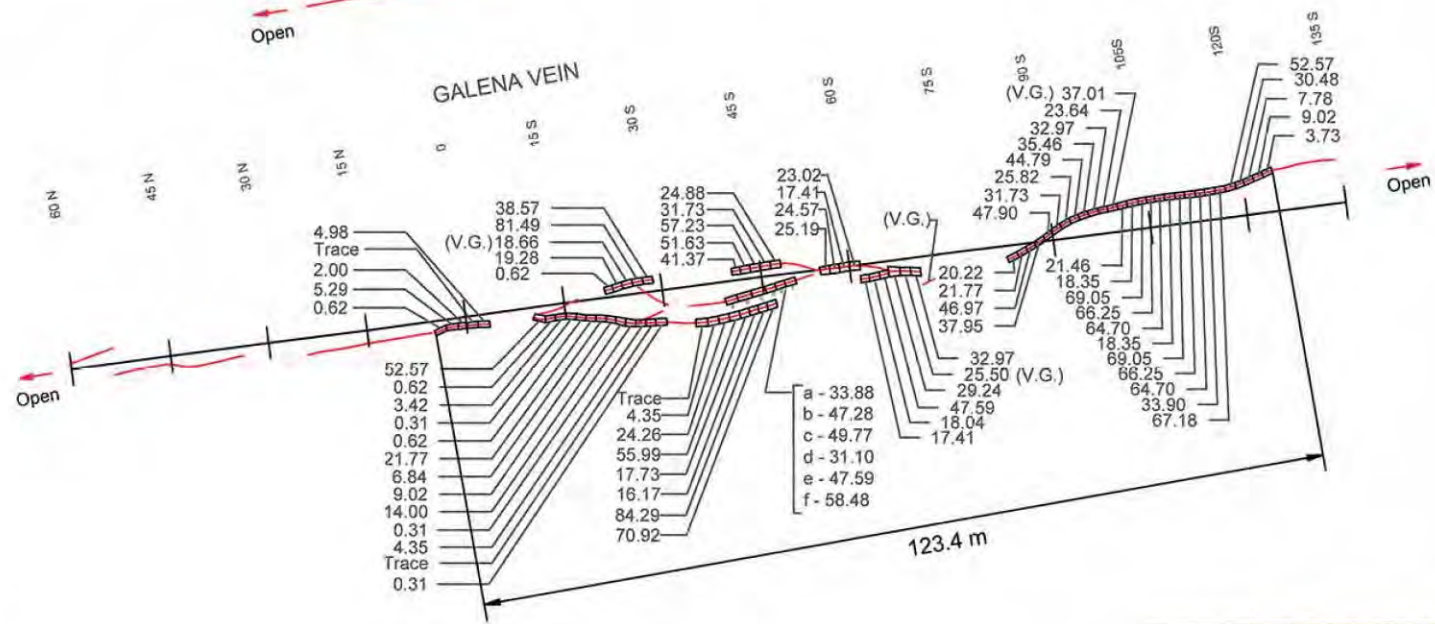


Legend

— Quartz veins

□ 37.52 Trench samples with gold assays (grams / tonne)

V.G. = Visible Gold



Trench Plan